



Bilancio di Sostenibilità 2006

Dati di sintesi



Il *Bilancio di Sostenibilità 2006* di Acea, disponibile sul sito www.aceaspa.it, è il report pubblicato da Acea SpA, annualmente, per rendicontare le performance del Gruppo in termini di Responsabilità Sociale d'Impresa (RSI).

Il documento, suddiviso in cinque fascicoli – *Identità Aziendale*, *Sezione Economica*, *Sezione Sociale*, *Sezione Ambientale*, *Schede società Italia-estero* – e corredato da un cd contenente il *Bilancio Ambientale*, è redatto secondo le nuove *Linee guida GRI-G3* (Global Reporting Initiative¹), accreditate a livello internazionale.

La prima parte, l'*Identità Aziendale*, descrive la visione e la strategia del Gruppo, evidenziando il suo impegno per la sostenibilità, e presenta gli obiettivi economici, sociali e ambientali che Acea si è posta nel medio e nel breve periodo e i risultati ottenuti nell'ultimo anno, con una misura del grado di raggiungimento. Si sofferma inoltre sulle attività del Gruppo, sulla sua evoluzione e sui meccanismi di corporate governance e di governo dei rischi.

Individua infine gli stakeholder (portatori di interesse) prevalenti, che Acea sistematicamente ascolta tramite indagini di customer satisfaction e altri canali strutturati nell'organizzazione. Anche per il 2006 vengono illustrate, in tabelle di sintesi, le modalità di coinvolgimento e dialogo intercorse nell'anno tra Acea e gli stakeholder, con gli esiti avuti.

Le *Sezioni Economica, Sociale e Ambientale* descrivono invece in modo puntuale le relazioni e gli scambi tra Acea e le diverse categorie di stakeholder nei tre rispettivi ambiti, evidenziando risultati conseguiti, programmi e politiche di miglioramento. In particolare, la *Sezione Economica* è incentrata sul modello di formazione e ripartizione del Valore Aggiunto, che consente di misurare il valore economico generato attraverso la gestione aziendale (rapporti commerciali con clienti e fornitori) e di monitorare quanta parte di tale valore venga ridistribuita agli stakeholder.

La *Sezione Sociale*, maggiormente descrittiva, dà spazio agli aspetti di valenza sociale – come customer care, qualità dei servizi erogati, iniziative a beneficio della collettività, politiche verso i fornitori, politiche di valorizzazione delle risorse umane, sicurezza, comunicazione verso gli azionisti, collaborazione con le istituzioni – che caratterizzano i rapporti tra l'impresa e i portatori di interesse.

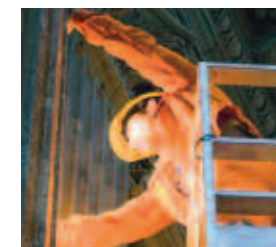
La *Sezione Ambientale*, integrata dal *Bilancio Ambientale*, presenta i principali indicatori relativi agli impatti ambientali generati dalle attività del Gruppo – distinti per le due macroaree di operatività: filiere dell'energia e dell'acqua – e le iniziative intraprese per il loro progressivo contenimento, in coerenza con il principio di tutela, sicurezza e rispetto dell'ambiente. Le *Schede società Italia-estero*, per la prima volta in fascicolo autonomo, presentano sinteticamente i dati economici, sociali e ambientali delle principali società del Gruppo.

Nella presente sintesi si propone un "flash" dell'*Identità Aziendale*, vengono riepilogati, in modo integrato, alcuni indicatori economici e aspetti sociali, in riferimento a ciascun gruppo di stakeholder, e illustrate le performance ambientali più significative.

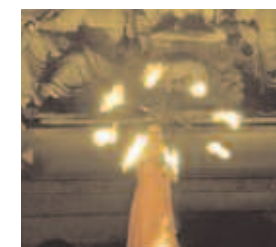
¹ La Global Reporting Initiative è stata avviata in Inghilterra nel 1997 dalla Coalition for Environmentally Responsible Economies (CERES), è divenuta indipendente nel 2002 quale centro ufficiale a supporto del Programma ambientale delle Nazioni Unite (UNEP) e opera in collaborazione con il progetto Global Compact (emanato dal Segretario Generale delle Nazioni Unite Kofi Annan). Le Linee guida GRI-G3, pubblicate nel 2006, sono il risultato del processo di elaborazione condotto da tavoli tecnici internazionali multistakeholder. Il documento prodotto, sottoposto a commenti pubblici per la definizione della versione finale, sostituisce la precedente versione delle Linee guida del 2002. Per il documento completo si rinvia al sito: www.globalreporting.org.



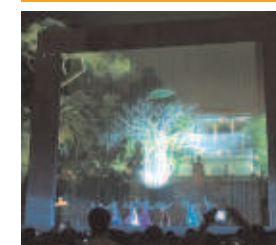
Identità Aziendale



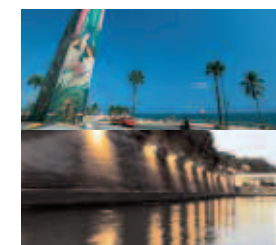
Sezione Economica



Sezione Sociale



Sezione Ambientale



Schede società Italia-estero

Identità Aziendale

I principi di riferimento del Gruppo Acea – impegnato in servizi di pubblica utilità e attivo nella filiera dell'energia, inclusa l'illuminazione pubblica e la termovalorizzazione, nel ciclo idrico integrato e nel settore del gas – sono espressi nei codici valoriali dei quali Acea si è dotata nel tempo: la *Missione del Gruppo*, la *Politica Ambientale*, la *Carta dei Valori*, il *Codice Etico degli Appalti*, il *Codice Etico*, la *Politica della Qualità*, la *Politica per la Sicurezza e la Salute sul Lavoro*². Tali codici intendono contribuire a regolare il comportamento delle persone, a qualunque titolo operanti nel Gruppo, e integrano il concetto di sostenibilità all'interno delle dinamiche che presidono allo sviluppo dell'impresa.

La sostenibilità nel Codice Etico del Gruppo Acea:

«Acea ha intrapreso la strada della sostenibilità che consiste nella progressiva integrazione della cura degli aspetti sociali e ambientali delle attività svolte con le strategie aziendali. L'attenzione a tali aspetti assume particolare rilievo in Acea, considerata la peculiare natura dei servizi erogati: l'acqua e l'energia sono beni essenziali che impattano significativamente sulla qualità della vita delle comunità servite e hanno, per loro natura, forti implicazioni ambientali. Tale scelta comporta una comunicazione trasparente dei valori che orientano il comportamento del Gruppo e delle politiche attuate in campo economico, sociale e ambientale e si traduce nella pubblicazione annuale del *Bilancio di Sostenibilità*. Il *Bilancio di Sostenibilità* offre ai diversi stakeholder che interagiscono con Acea l'opportunità di verificare i comportamenti aziendali e di valutare la coerenza tra obiettivi e risultati». Fonte: *Codice Etico del Gruppo Acea*, art. 21 - La sostenibilità.

Il sistema di valori verso gli stakeholder



² I testi integrali dei codici valoriali Missione del Gruppo Acea, Politica Ambientale, entrambi adottati nel 1998, Carta dei Valori (2001), Codice Etico degli Appalti (2003), Codice Etico (2004), Politica della Qualità (aggiornata nel 2006), Politica per la Sicurezza e la Salute sul Lavoro (2006) sono disponibili sul sito www.aceaspa.it.

L'ASSETTO OPERATIVO

ENERGIA	ACQUA
100 % ACEA RETI E SERVIZI ENERGETICI 50 % ACEA DISTRIBUZIONE 50 % ACEA LUCE	96 % ACEA ATO 2 94 % ACEA ATO 5
50 % ACEA DISTRIBUZIONE	100 % SIGESA 100 % CREA
60 % ACEAELECTRABEL (AE) 50 % AE PRODUZIONE 84 % AE TRADING 100 % AE ELETTRICITÀ	80 % OMBRONE 40 % ACQUEDOTTO DEL FIORA
50 % ACEA LUCE	96 % SARNESE VESUVIANO 29 % GORI
30 % EBLACEA 50 % TIRRENO POWER	69 % ACQUE BLU ARNO BASSO 45 % ACQUE
100 % TAD ENERGIA AMBIENTE	95 % LABORATORI

GRUPPO ACEA IN NUMERI – 2006

Energia - Il operatore nazionale nella Distribuzione	
energia elettrica lorda prodotta	2.845,52 GWh
fonti convenzionali (esclusa termovalorizzazione dei rifiuti)	(+ 151% rispetto al 2005)
da fonte rinnovabile idraulica	439 GWh
energia elettrica netta prodotta da termovalorizzazione rifiuti	
Terni (En.A.)	78 GWh
San Vittore (EALL)	84 GWh
energia elettrica immessa in rete a Roma e Formello	11.567 GWh (+ 2,8% rispetto al 2005)
venduta a clienti vincolati a Roma e Formello	6.671 GWh (- 11% rispetto al 2005)
venduta a clienti idonei di Roma e Formello	1.999 GWh (+ 35% rispetto al 2005)
energia elettrica venduta a clienti idonei nel resto di Italia	4.989 GWh
energia termica venduta tramite teleriscaldamento	55 GWh _t
punti luce di illuminazione pubblica gestiti	
a Roma circa	157.400
a Napoli circa	48.150



IL PIANO STRATEGICO 2006-2008

area di business	strategia
gestioni idriche (servizio idrico integrato)	<ul style="list-style-type: none"> consolidamento della posizione di leader nel settore idrico nazionale rafforzamento delle attività di gestione in ATO limitrofi a quelli attualmente gestiti (dorsale tirrenica) anche attraverso l'acquisizione di società che operano nel settore
reti: distribuzione elettrica e illuminazione pubblica	<ul style="list-style-type: none"> miglioramento della qualità del servizio avvio massivo dell'installazione dei contatori digitali aumento dell'efficienza modernizzazione rete e impianti
mercato: generazione e vendita elettricità	<ul style="list-style-type: none"> incremento della generazione bilanciamento tra produzione e vendita di energia

ALCUNI INDICATORI ECONOMICI DEL GRUPPO ACEA

	consolidato 2005 (in migliaia di euro)	consolidato 2006 (in migliaia di euro)
ricavi netti	1.624.377	2.187.324
marginale operativo lordo (EBITDA)	401.696	474.637
risultato operativo (EBIT)	232.570	290.546
risultato di esercizio del Gruppo	127.857	147.425
capitalizzazione totale	2.072.529	2.244.719
debiti	658.629	840.927
azioni	1.098.899	1.098.899
obbligazioni	315.001	304.893

STAKEHOLDER

CLIENTI

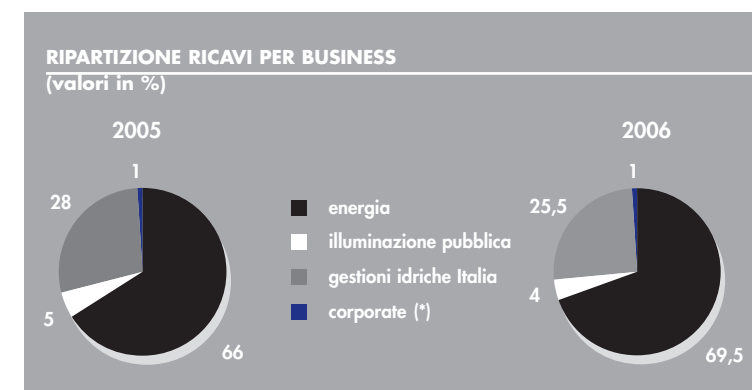
I ricavi da vendita e prestazioni verso i clienti sono stati di circa 2.098 milioni di euro. In linea con l'anno scorso, si registra il significativo incremento dell'area energia grazie al contributo delle attività di generazione e all'espansione nel mercato libero.

Le indagini sulla qualità dei servizi nella percezione dei cittadini/clienti evidenziano, a fronte di un lieve calo del giudizio globale espresso per il servizio elettrico, miglioramenti sia nella valutazione dell'illuminazione pubblica che del servizio idrico.

Per quanto concerne gli standard di qualità commerciale del servizio elettrico, specifici e generali, imposti dall'Autorità per l'energia elettrica e il gas, nel 2006 Acea ha rispettato la maggioranza dei parametri (eccetto tre fattori). Continua il trend di miglioramento anche per i parametri di continuità (riduzione della durata delle interruzioni del servizio) e, circa il servizio di illuminazione pubblica, per i tempi di riaccensione delle lampade spente sul territorio (passati da 11,5 a 8,6 g. medi); in campo idrico, l'indice relativo alla continuità del servizio richiesto dall'Autorità d'Ambito (il parametro INTER, il cui valore ottimale è prossimo all'unità) è stato per Acea Ato 2 pari a 0,99. La qualità dell'acqua potabile distribuita, che ha caratteristiche chimico-fisiche migliori di quelle imposte dalla normativa (confermate anche da soggetti indipendenti), è stata garantita dagli oltre 313.000 controlli analitici svolti durante l'anno.

Nel 2006 sono stati ulteriormente sviluppati tutti i canali di contatto con i clienti, sia quelli in presenza, con l'aumento del numero di sportelli dislocati sul territorio, l'implementazione dell'isola dei facilitatori presso la sede centrale romana, l'allestimento di uno sportello dedicato agli amministratori di condominio, sia i canali a distanza, con il miglioramento dei processi di risposta ai reclami scritti e il rinnovo del sito internet www.aceaelectrabel.it. Acea ha risposto all'84% delle oltre 2.410.000 telefonate pervenute ai numeri verdi.

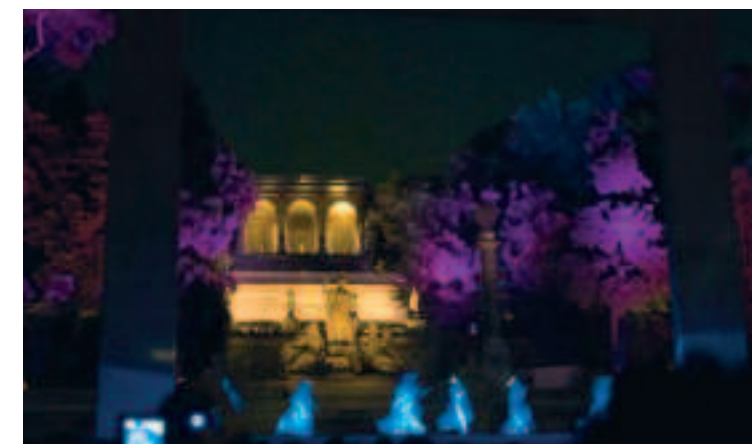
Nel 2006 gli indicatori economici di gestione sono premianti. I ricavi netti crescono del 35% circa e il MOL, elemento significativo della redditività operativa dell'impresa, si incrementa del 18% circa permettendo di realizzare un utile di Gruppo in aumento del 15% rispetto al 2005.



(*) Comprende i ricavi della Capogruppo per servizi infragruppo, per la vendita di certificati e diritti, e le prestazioni ai clienti non attribuibili a un business specifico.

LIVELLO DI SODDISFAZIONE GLOBALE PER I SERVIZI EROGATI A ROMA

	2004	2005	2006
servizio elettrico	7,90	7,85	7,61
illuminazione pubblica	6,55	6,69	6,83
servizio idrico	7,80	7,92	8,3



FORNITORI

ONERI ESTERNI

totale oneri esterni (riclassificati)	circa 1.469 milioni di euro
percentuale sul valore della produzione	67%

Nel 2006 sono state applicate formule innovative per migliorare gli aspetti legati alla gestione delle forniture: è stato introdotto il metodo della **gara a sorteggio** per l'affidamento di lavori sotto soglia comunitaria; è stata avviata una nuova gestione logistica del magazzino centrale; si è reso operativo un portale dedicato a effettuare analisi di benchmark e sviluppare contratti comuni per le forniture delle società di gestione idrica.

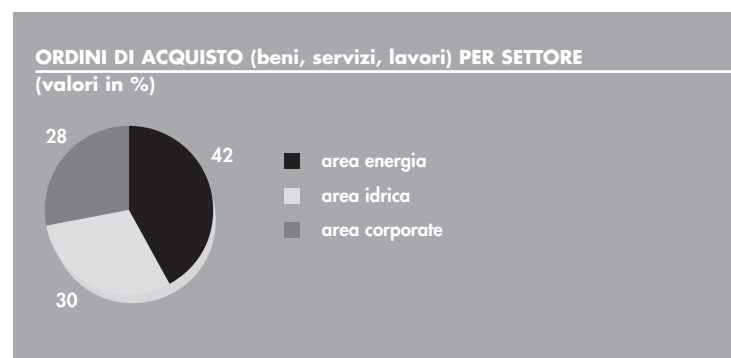
In Acea sono vigenti i seguenti **Sistemi di Qualificazione**:

- Sistema di Qualificazione delle imprese esecutrici di lavori - **area energia** (reti, cabine e illuminazione pubblica e artistica, teleriscaldamento), aggiornato nel 2006.
- Sistema di Qualificazione avente a oggetto la fornitura di **sistemi integrati di arredo urbano** (apparecchi illuminanti e sostegni).

Per quanto concerne i lavori nell'**area idrica**, nel 2006 è stata sottoposta alle Associazioni datoriali territoriali la prima stesura del Regolamento del Sistema di Qualificazione.

VALORE DEGLI APPROVVIGIONAMENTI TOTALI E LOCALIZZAZIONE DEGLI APPALTATORI DI LAVORI (ripartizione per lotti)

	2005	2006
approvvigionamenti totali (beni, servizi, lavori) aggiudicati	386 milioni di euro	360 milioni di euro
localizzazione app. lavori: Roma e Lazio	70%	64,5%
localizzazione app. lavori: resto d'Italia	30%	35,5%



PERSONALE

NUMERO DI DIPENDENTI E TURN OVER

	2005	2006
consistenze al 31 dicembre per percentuale di consolidamento	4.723	5.792
totale dipendenti società "da scorporo" (esclusa Marco Polo)	4.172	4.348(*)
incidenza della componente femminile	18%	18%
tasso di turn over annuale	7,82%	12,86%

(*) Inclusa Acea Ato 5.

CORSI DI FORMAZIONE

	2005	2006
numero corsi di formazione realizzati	294	271
di cui corsi relativi alla sicurezza	38	51
totale edizioni	571	483
totale partecipanti (partecipazioni)	3.869	4.130

INFORTUNI

	2005	2006
totale infortuni (n.)	170	181
indice di frequenza	24,73	25,32
indice di gravità	2,88(*)	0,82

(*) Inclusi due decessi che incidono per 15.000 giorni equivalenti su un totale di 19.820 di assenza totale.

AZIONISTI E FINANZIATORI

Gli utili distribuiti agli azionisti sono stati 115 milioni (+ 15% circa rispetto al 2005), corrispondente a una quota di Valore Aggiunto distribuito del 13,7% (15,1% nel 2005); la quota destinata ai finanziatori è il 9% (10,7% nel 2005).

Dividendo Acea SpA 2006 **54 centesimi di euro/azione**

INDICATORI DI REDDITIVITÀ DEL GRUPPO ACEA

	2005	2006
Roe (risultato d'esercizio dopo le imposte/patrimonio netto)	9,8%	10,7%
Roic pre-tax (risultato operativo/capitale investito)	10,4%	11,3%

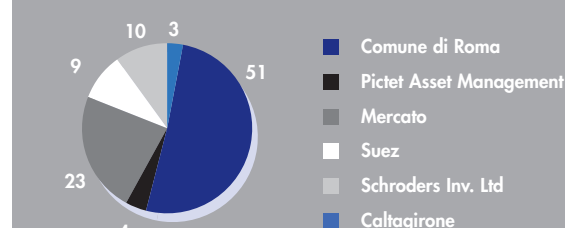
ANDAMENTO DEL TITOLO ACEA IN BORSA

prezzo di riferimento al 31.12.2006	14,581 euro
crescita (rispetto al 31.12.05)	+ 73,5%
capitalizzazione al 31.12.2006	3.105 milioni di euro

VALUTAZIONI E RATING SOSTENIBILITÀ

Eiris	valutazione positiva delle pratiche di governance e della gestione ambientale di Acea
SAM	nel benchmark con le utilities italiane Acea è al secondo posto
Kempen SNS	inclusione del titolo Acea nell'indice Kempen/SNS Smaller Europe
E. Capital Partners	rating EE (max EEE) del titolo Acea nell'Ethical Index Euro (EMU)
Axia	rating A++ (max A+++ del titolo Acea negli indici Axia

COMPOSIZIONE DEL CAPITALE SOCIALE DI ACEA SPA al 31.12.2006 (valori in %)



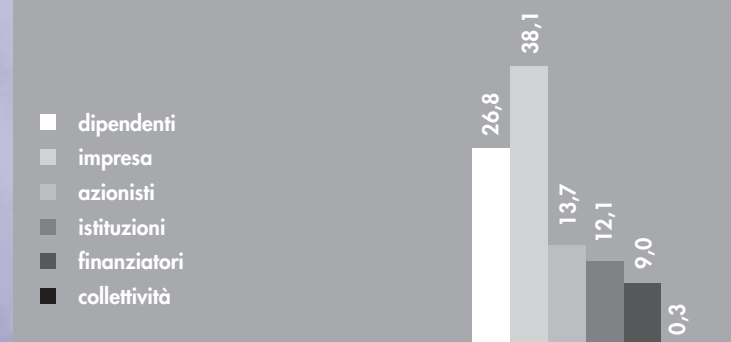
RATING A LUNGO TERMINE

valutazione dell'Agenzia di rating Standard & Poor's	Livello A
valutazione dell'Agenzia Fitch	Livello A+

LA RIPARTIZIONE DEL VALORE AGGIUNTO DEL GRUPPO ACEA

Nel 2006 Acea ha generato un **Valore Aggiunto globale lordo**³ pari a circa 870 milioni di euro, con un incremento del 25% circa rispetto al 2005.

RIPARTIZIONE DEL VALORE AGGIUNTO TRA GLI STAKEHOLDER (valori in %)



³ Se dal valore prodotto complessivamente da Acea, attraverso la gestione aziendale, si sottrae il contributo dei fornitori di beni, servizi e lavori, cioè gli oneri esterni, si ottiene il Valore Aggiunto caratteristico lordo; se a tale importo si sommano le entrate di bilancio che non riguardano propriamente la gestione caratteristica di Acea, tipicamente i proventi della gestione finanziaria, e si eliminano gli eventuali contributi ricevuti a fondo perso, si determina il Valore Aggiunto globale lordo.

In crescita la quota di Valore Aggiunto riconosciuta alle **Istituzioni**, pari al 12,1%, (nel 2005 era 11,6%), e all'**impresa** 38,1% (nel 2005 era 31,6%).

GLI INVESTIMENTI: TOTALE E RIPARTIZIONE PER SETTORE

	2005	2006
totale investimenti in milioni di euro	340,4	293,4
reti dell'energia	98	123,5
mercato dell'energia	151,9	42,1
terovalorizzazione	-	0,7
gestioni idriche	79,5	119
struttura e attività dismesse	11	8,1

Fasi e risultati della collaborazione tra Acea e gli stakeholder istituzionali

Le strutture di relazione Acea	Le interazioni con le istituzioni sono presidiate, a livello di Holding, da unità dedicate: Rapporti Istituzionali, Regolamentazione, mercato e studi. Le società operative lavorano in rapporto diretto con le istituzioni di riferimento per la regolazione dei servizi erogati
Principali attività dell'anno	<ul style="list-style-type: none"> Interazioni con le autorità per il settore elettrico per la disciplina di aspetti peculiari (opzioni tariffarie, perequazioni, ecc.) Collaborazione con il Ministero della Salute e con la Protezione Civile per l'integrazione dei Piani d'Emergenza con elementi in tema di prevenzione Con le Università sono proseguite iniziative di rilievo scientifico attinenti sia aspetti operativi del servizio che di erogazione di formazione specialistica
L'analisi dei rapporti con le istituzioni	Le informazioni di ritorno dagli stakeholder istituzionali e le risultanze delle attività svolte sono monitorate e analizzate attraverso indagini e momenti di confronto

COLLETTIVITÀ

Il Valore Aggiunto destinato alla **collettività**, corrispondente allo 0,3% (era 0,2% nel 2005), si concretizza principalmente in sponsorizzazioni, "tecniche" e non, di eventi culturali e sportivi, e partecipazione (erogazioni liberali) a iniziative di solidarietà sociale.

Le iniziative del Comitato pro Africa

Il Comitato pro Africa, formato da dipendenti Acea in servizio e in pensione, valuta e sostiene iniziative umanitarie, proposte dagli stessi dipendenti. I progetti approvati nel 2006 e finanziati da contributi economici di colleghi e pensionati, integrati da un sostegno elargito dall'azienda, sono stati realizzati in Camerun, Congo, Gambia, Ghana e Burkina Faso.

Servizi per il Comune di Roma

- Illuminazione pubblica** › circa 157.400 punti luce gestiti al 31.12.06 (+ 2,41% rispetto al 2005)
› 10.700 dei quali destinati all'illuminazione artistica e monumentale
- Porte aperte al pubblico** › nel corso dell'anno Acea ha aperto i propri impianti ai visitatori, accogliendo 419 persone e svolgendo 17 visite
- La diffusione della cultura** › organizzati eventi ludico-didattici presso 40 scuole romane
- del risparmio energetico** › oltre 1.000 studenti coinvolti per 120 ore di formazione erogata
- presso le scuole** › distribuiti 100.000 opuscoli sul risparmio energetico e altrettante lampadine a basso consumo

Alcuni indicatori di performance ambientale

Contenimento dei consumi di risorse naturali

- › circa 1.200 GWh di energia complessivamente consumata dal Gruppo nella gestione della totalità dei processi produttivi. L'entrata in esercizio della Centrale di Voghera e l'ampliamento delle attività idriche sul territorio nazionale rendono poco indicativo il confronto con l'anno precedente (+ 10% rispetto al 2005)
- › circa 1,4 Mm³ di acqua potabile utilizzata per scopi sanitari e produttivi e circa 49 Mm³ di acqua, derivata dal canale di uscita del depuratore di Roma sud, utilizzata per raffreddare l'adiacente centrale termoelettrica a ciclo combinato di Tor di Valle (+ 2% rispetto al 2005)
- › perdite reali di acqua nella rete di distribuzione di Acea Ato 2: 163,5 Mm³. Il dato risente dell'ampliamento del perimetro di gestione con l'acquisizione di nuovi comuni nell'ATO 2 (+ 10,6% rispetto al 2005)
- › circa 950 kWh/anno per punto luce consumati dal sistema di Illuminazione pubblica a Roma (- 11% rispetto al 2005)

Riduzione delle emissioni in atmosfera

- › circa 941.718 t di CO₂ (anidride carbonica) emesse in atmosfera per: generazione termoelettrica (933.983 t), mobilità interna (5.842 t), condizionamento ambienti di lavoro (1.893 t) emissioni specifiche: 388 g CO₂/kWh (emissioni specifiche 2006 ENEL: circa 699 g/kWh)
- › circa 87 t di CO (ossido di carbonio) emesse in atmosfera per: generazione termoelettrica (25 t), mobilità interna (62 t) emissioni specifiche: 0,01 g CO/kWh (- 75% rispetto al 2005)
- › circa 683 t di NO_x (ossidi di azoto) emesse in atmosfera per: generazione termoelettrica (673 t), mobilità interna (10 t) emissioni specifiche: 0,28 g NO_x/kWh (emissioni specifiche 2006 ENEL: circa 0,60 g/kWh)
- › circa 0,3 t di SO_x (ossidi di zolfo) emesse in atmosfera per: generazione termoelettrica emissioni specifiche: 0,0001 g SO₂/kWh (emissioni specifiche 2006 ENEL: circa 0,93 g/kWh)

Quantità di rifiuti smaltiti

- › circa 5.915 t totali di rifiuti prodotti di cui il 17% (1.029 t) classificati pericolosi ai sensi del D. Lgs. n. 22/97 e l'83% (4.886 t) classificati non pericolosi (+ 10% rispetto al 2005)

Spesa per l'ambiente

- › le spese sostenute per interventi di miglioramento ambientale sono risultate pari a 18,5 milioni di euro, il 6,3% del totale speso per investimenti (+ 0,3% rispetto al 2005)

Efficienza nella generazione termoelettrica

- › rendimento medio lordo produzione termoelettrica: 52,0% (rendimento medio termoelettrico ENEL 2006: 38,6%)

La depurazione delle acque reflue

- › totale acque reflue trattate: 483,3 Mm³ (+ 2,2% rispetto al 2005)

a cura di

Rapporti Istituzionali e Ricerche Corporate
tel +39 06 57996440
seg.rapistituzionali@aceaspa.it

cura editoriale

Relazioni Esterne e Comunicazione

progetto grafico

EDB&RDB

stampa

Marchesi Grafiche Editoriali
su carta Fedrigoni Symbol Freelife
ecologica

finito di stampare

novembre 2007

Bilancio di Sostenibilità 2006



Acea SpA
piazzale Ostiense, 2
00154 Roma
tel +39 06 57991
fax +39 06 57994146
www.aceaspa.it
www.ambientandoci.it
info@aceaspa.it

